

Bus en site propre

Esbly - Val d'Europe

Concertation publique

Participez à
la concertation
et
donnez
votre avis !

Du 11 mai
au 26 juin 2015



www.bus-esbly-val-europe.fr



Pourquoi un bus en site propre ?



Un **bus en site propre** est un transport en commun qui emprunte une voie qui lui est réservée, et bénéficie de la priorité aux carrefours, ce qui offre aux voyageurs des temps de parcours optimaux.

Le projet de bus en site propre Esbly-Val d'Europe vise à relier la gare d'Esbly, située dans le centre-ville d'Esbly, au centre urbain du Val d'Europe, en passant par le pôle d'échanges multimodal de Marne-la-Vallée - Chessy. Accompagnant le développement urbain du secteur, le bus en site propre assurera une liaison efficace vers les autres modes de transport et équipements du territoire.

Les objectifs du projet

- > Offrir un service de transport à haut niveau de service depuis et en direction du bassin de vie de Meaux ;
- > Permettre un rabattement efficace vers les pôles d'échanges d'Esbly, de Marne-la-Vallée - Chessy et du Val d'Europe (ligne P du Transilien, RER A, vers Paris notamment) ;
- > Créer un service de transport rapide et fiable, accessible à l'ensemble de la population ;
- > Desservir les équipements majeurs du territoire ;
- > Accompagner le développement urbain du territoire.

Chiffres clés

Environ **10 km** de tracé

11 à 12 nouvelles stations

Moins de 30 minutes
de parcours de terminus à terminus

Un bus toutes les **8 minutes**
en heure de pointe

14 000 voyageurs/jour
à l'horizon 2030

Le tracé

Le tracé général et les zones de variantes

Le bus en site propre Esbly - Val d'Europe traversera les communes d'Esbly, Coupvray, Chessy, Montry, Magny-le-Hongre, Montévrain, Serris et Jossigny.

La ligne permettra la desserte de plusieurs **équipements structurants** du secteur (centre-ville d'Esbly, parc d'attraction Disneyland Paris, hôpital, campus et centre urbain du Val d'Europe, etc.)

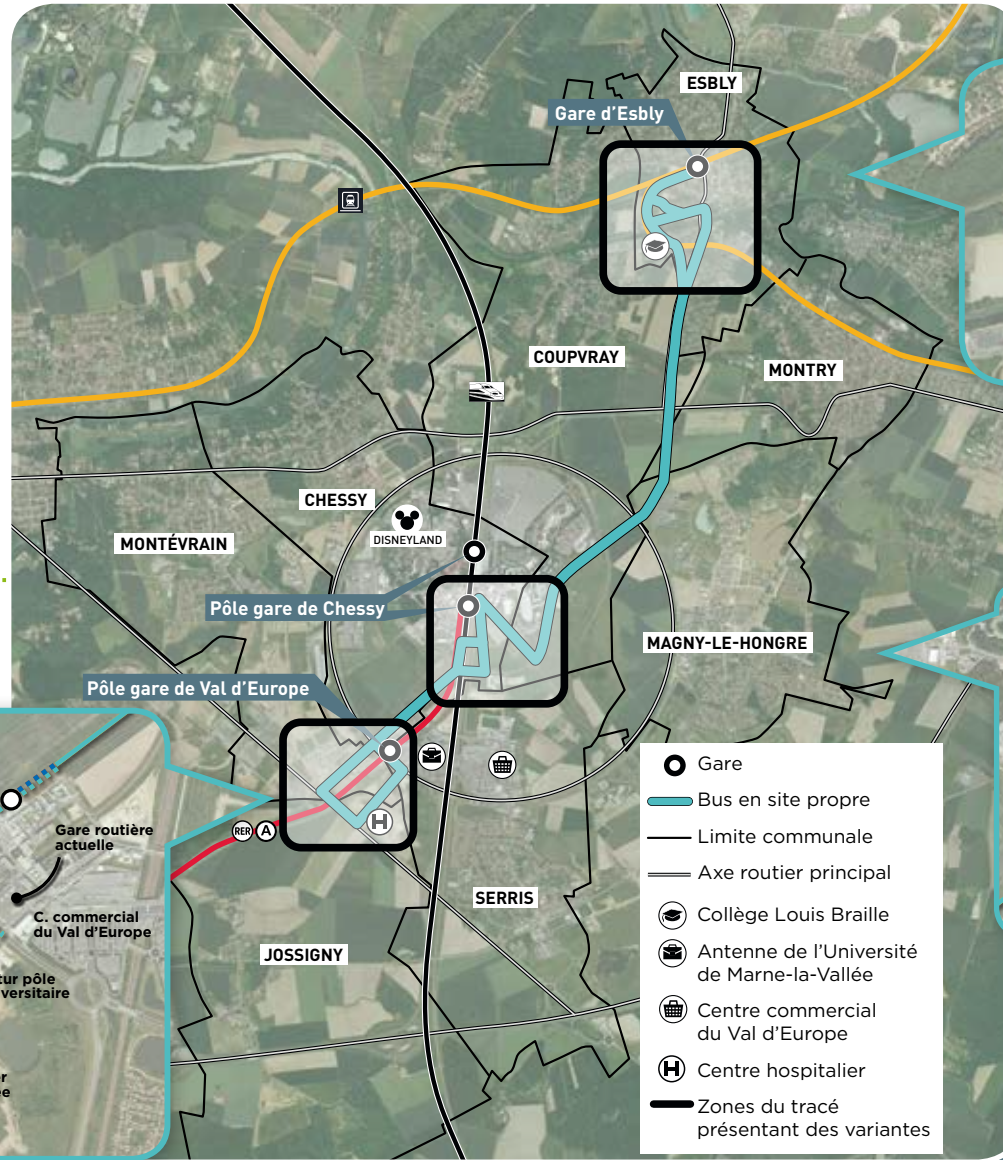
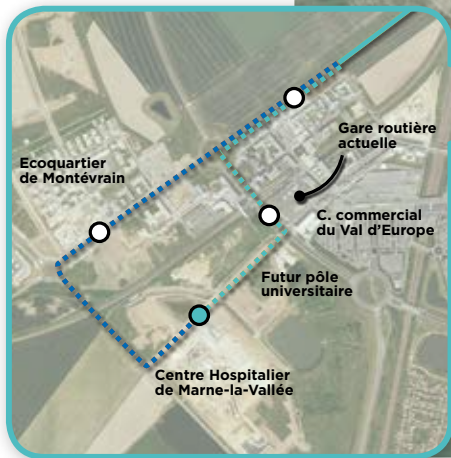
Plusieurs secteurs font l'objet de variantes de tracé au stade du Dossier d'Objectifs et de Caractéristiques Principales (DOCP), support de la concertation.

Le DOCP est disponible en ligne sur le site internet du projet :

www.bus-esbly-val-europe.fr

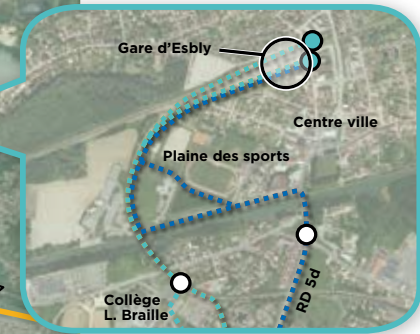
Zoom : les variantes au Val d'Europe

-  Tracé du bus
-  Desserte de l'hôpital via le boulevard circulaire
-  Desserte de l'hôpital via l'éco-quartier et la RD231
-  Stations à l'étude (principe d'implantation)
-  Station Terminus



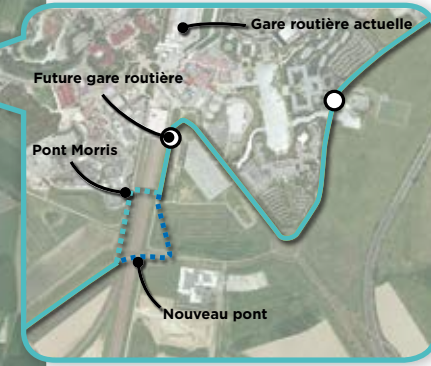
-  Gare
-  Bus en site propre
-  Limite communale
-  Axe routier principal
-  Collège Louis Braille
-  Antenne de l'Université de Marne-la-Vallée
-  Centre commercial du Val d'Europe
-  Centre hospitalier
-  Zones du tracé présentant des variantes

Zoom : les variantes à Esbly



-  Variantes desservant le collège Louis Braille
-  Variantes desservant la Plaine des Sports
-  Stations à l'étude (principe d'implantation)
-  Stations Terminus

Zoom : les variantes en gare de Marne-la-Vallée—Chessy



-  Tracé du bus
-  Desserte du pôle d'échanges sud en projet puis insertion à l'ouest des voies ferrées via le pont Morris
-  Desserte du pôle d'échanges sud en projet puis insertion à l'est des voies ferrées par un nouveau pont créé spécifiquement
-  Stations à l'étude (principe d'implantation)

Le site de maintenance et de remisage

La mise en service du bus nécessite la réalisation d'un site de maintenance et de remisage (SMR). Essentiel au projet, ce site permettra d'assurer l'entretien et le remisage des véhicules. À ce stade, 5 emplacements sont étudiés à Esbly, Coupvray et Bailly-Romainvilliers. À l'issue de la concertation, les études du schéma de principe se poursuivront sur un ou plusieurs de ces sites.

Plus d'informations sur le site internet : www.bus-esbly-val-europe.fr



Qui sont les acteurs du projet ?



Le STIF imagine, organise et finance les transports publics pour tous les Franciliens.

Dans le cadre du projet de bus en site propre Esbly-Val d'Europe, en tant que pilote de l'ensemble du projet, le STIF veille au respect du programme, du calendrier et des coûts. Le STIF conduit la concertation préalable. Le STIF finance enfin la totalité du matériel roulant ainsi que le coût d'exploitation.

www.stif.info

*** île de France La Région est le premier financeur du développement des transports**

en Île-de-France. Sa priorité : développer les liaisons de banlieue à banlieue pour améliorer concrètement la mobilité de tous les Franciliens. La Région participe au financement des études et de l'infrastructure du bus en site propre.

www.iledefrance.fr



Le Département agit pour faciliter les déplacements des Seine-et-Marnais

en transports en commun que ce soit pour se rendre au travail, à l'école, sur un lieu de loisirs ou pour accéder aux services de proximité. Le Département participe au financement des études et de l'infrastructure du bus en site propre.

www.seine-et-marne.fr

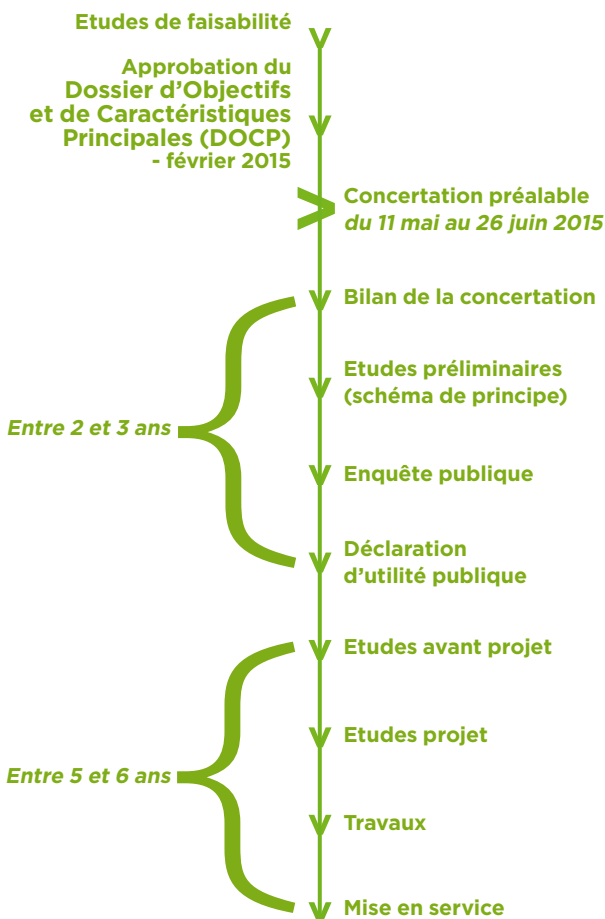
Les collectivités et acteurs locaux sont par ailleurs associés aux études, tout au long du projet.

Combien coûte le projet ?

À ce stade des études, le coût de réalisation du projet (hors matériel roulant) est estimé entre **117 millions d'euros** et **142 millions d'euros**, en fonction de la variante retenue.

Les grandes étapes

Le projet de bus en site propre Esbly-Val d'Europe est inscrit au **Schéma directeur de la Région Île-de-France** à l'horizon 2030. Il est soumis à la concertation du 11 mai au 26 juin 2015. Les phases ultérieures seront déterminées en fonction de l'avancée des études et financements nécessaires.



Participez à la concertation !

Du 11 mai au 26 juin 2015, exprimez-vous sur le projet et sur les variantes de tracé proposées :

 Postez votre avis **en ligne** sur le formulaire du site **www.bus-esbly-val-europe.fr** ;

 Déposez votre avis dans l'une des **urnes** présentes dans les collectivités concernées par le projet* ;

 Remplissez et postez gratuitement la **carte T** attachée à ce dépliant ;

 Participez aux **rencontres publiques**.

2 réunions publiques

> **Le 26 mai 2015 à Esbly de 19h à 21h,**
Espace Jean-Jacques Litzler
(salle polyvalente), Chemin des Aulnoyes

> **Le 16 juin 2015 à Serris de 19h à 21h,**
Médiathèque du Val d'Europe,
2 place d'Ariane

2 rencontres voyageurs

> en gare de **Marne-la-Vallée—Chessy,**

> en gare de **Serris—Montévrain**
—Val d'Europe.

Toutes les informations sur :

www.bus-esbly-val-europe.fr

* Esbly, Coupvray, Chessy, Montry, Magny-le Hongre, Montévrain, Serris, Jossigny, Bailly-Romainvilliers, communauté de communes du Pays Créçois, SAN du Val d'Europe et communauté d'agglomération de Marne-et-Gondoire

